

Zápis z 1. veřejné schůze pracovní skupiny ZO pro vytvoření plánu cyklostezek a stezek pro pěší v okolí obce

Jednání proběhlo v zasedací místnosti OÚ v pondělí 26. 7. 2021 od 15:30. Na jednání se krom členů pracovní skupiny a starostky dostavilo cca 15 dalších občanů včetně ředitelky ZŠ (děkujeme za zapůjčení projektoru) a paní projektantky z Újezda, která přislíbila spolupráci.

Starostka obce uvítala všechny přítomné a poděkovala jim za hojnou účast. Poté člen pracovní skupiny shrnul účel vzniku této skupiny a navrhl, co by měl výsledný plán, který skupina připraví obsahovat:

- návrh tras propojení s okolními obcemi Újezd, místní části Haukovice a Rybníček, Dlouhá Loučka a Uničov, místní část Brníčko. Jednotlivé směry mohou mít několik variant řešení
- stanovisko vedení dotčených obcí
- návrh možných příčných profilu stezky včetně povrchů (šotolina, asphalt) a kalkulaci přibližné realizační ceny jednotlivých variant
- přehled aktuálně vypsaných dotačních titulů, které by se mohli čerpat, včetně jejich podmínek

Nikdo z přítomných neměl žádný návrh na doplnění obsahu plánu. V následné debatě jsme dospěli ke shodě v tom, že se budeme v maximální míře snažit využít obecních pozemků, jejichž oficiální (v katastru označené) využití je ostatní plocha, ostatní komunikace. Tím odpadne zdlouhavé vykupování pozemků, administrativně náročné změny v Územním plánu obce a ve způsobu využití v katastru, popř. nákladné vynětí ze zemědělského půdního fondu. Místostarostka upozornila na nerozmyšlené využívání dotací, kdy podmínky poskytnutí dotace, nejčastěji desetiletá doba udržitelnosti, mohou způsobit obci zvýšené náklady na údržbu a znemožní po dobu 10 let jakékoliv úpravy.

Následně se promítaly mapy jednotlivých úseků a probíraly se možné trasy.

Směr Brníčko

Vhodným kandidátem pro trasu je obecní parcela č. **3210**. Jedná se o nyní zaoranou polní cestu, která začíná před čističkou odpadních vod, jde podél lesíku, který lemuje potok včetně rozšíření v půli cesty k mostu, a ústí před mostem přes Teplíčku. Z dopravního hlediska je nebezpečné, aby stezka ústila na silnici v místě nepřehledné zatáčky. Stezka se taktéž nevejde na most, musela by se postavit nová lávka. Parcely za potokem jsou již v katastrálním území obce Újezd. Pokud by se získala spolupráce s obcí Újezd, mohla by stezka přemostit potok skrz parcely v katastru Paseky č. **3193** (zeleň, vlastník obec Paseka), č. **3053** (vodní koryto, vlastník ČR) a parcely v katastru Újezda č. **1928** (zeleň) a č. **1921** (polní cesta), obě v majetku obce Újezd. Parcela č. 1921 je taktéž zaoraná, pokračuje podél silnice až na Haukovickou křižovatku.

Nevýhodou této trasy je podmáčený terén, nebezpečí pádu stromů a narušení místního ekosystému, jak upozornil přítomný spoluobčan. Oproti cestě po silnici je navrhovaná trasa o 200 metrů delší, hlavně v důsledku objížďky lesíka. Pokud by se vykoupila část parcel. č. 3201, 3203, 3206 a 3208, mohla by se vzdálenost srovnat.

Směr Haukovice

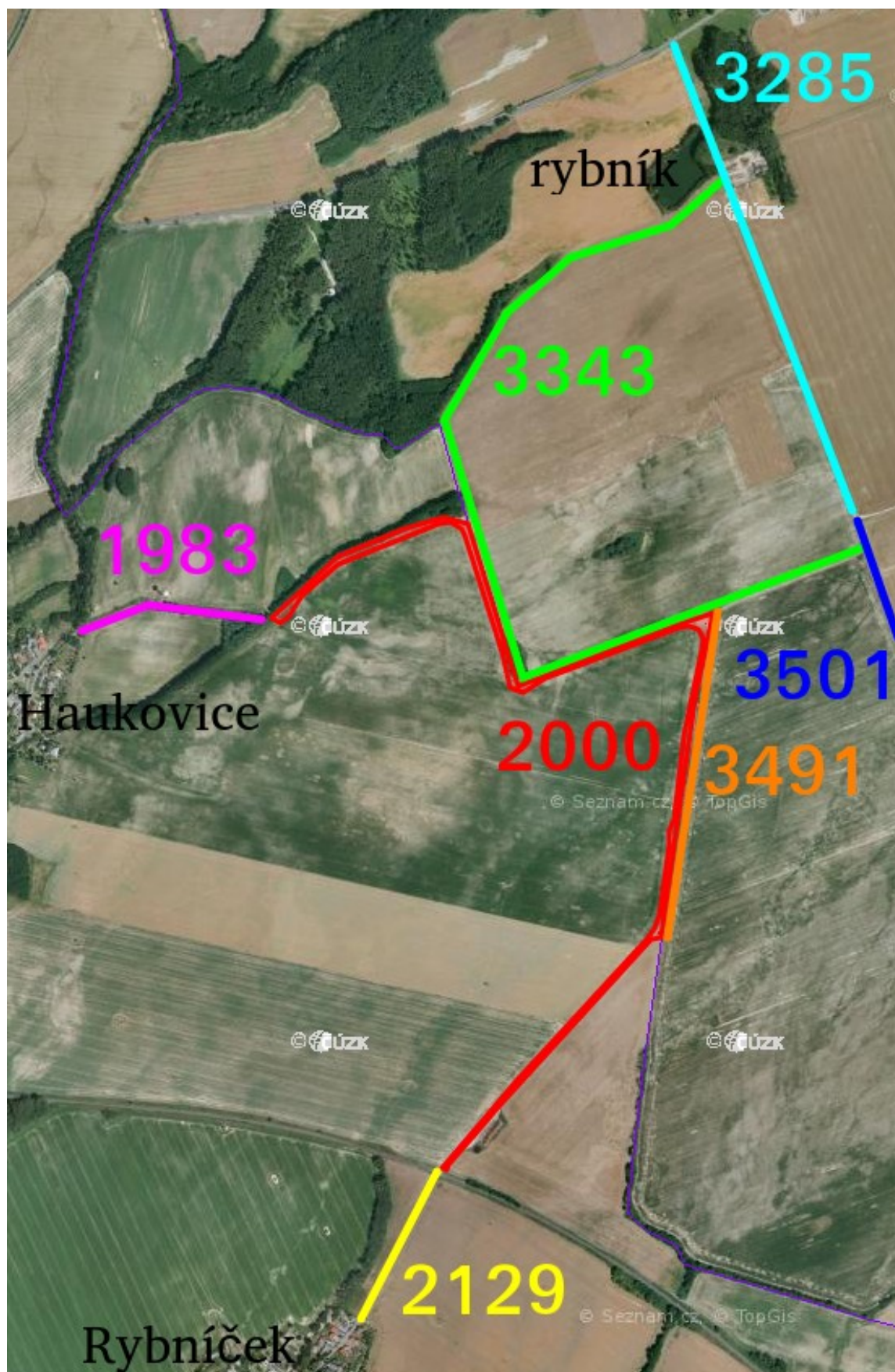
V případě této trasy lze využít čistě parcel polních cest, které jsou v majetku a katastru obcí Paseka a Újezd. Využila by se část parcely č. **3285** od silnice po rybník. Popřípadě lze využít zkratky, momentálně pouze vyšlapaného chodníku na parcelách č. **3289** (ostatní komunikace v majetku obce Paseka) a č. **3292** (lesní pozemek v majetku ČR). Dále by se pokračovalo po parcele č. 3343, která začíná za rybníkem. Tato polní cesta je z části obnovená kolem rybníku a biotopu za ním. Dále je ale zaoraná. Tato parcela navazuje na parcely č. **2000** a **1983**, polní cesty v katastru obce Újezd v majetku obce Újezd. Parcela č. 2000 je částečně zaoraná. Parcela č. 1983 je od ní oddělená vodním korytem, parcelou č. **1998** (v majetku státu, správce povodí Moravy), v místě je ale už přemostěná. Cesta na parcele 1998 je sjízdná, pokračuje kolem vodojemu do Haukovic. Tam by se mohlo projet kolem kapličky a rybníka a navázat na plánovanou stezku Újezd – Haukovice.

Tato trasa opět předpokládá vstřícný přístup obce Újezd. Oproti cestě po silnici je navržená trasa o 180 metrů delší. Pokud by cyklista pokračoval dál na Brníčko podél železniční trati, prodloužil by si cestu oproti silnici o něco víc jak kilometr (od konce Paseky po železniční přejezd 5 300 metrů po navržené trase respektive 4 200 metrů po silnici).

Směr Rybníček

Navrhovaná trasa sdílí s předchozí začátek, používá stávající a funkční polní cesty. Využila by se celá délka parcely č. **3285**, šedesátimetrový úsek parcely č. **3501**, druhý konec parcely č. **3343** a celou parcelu č. **3491**. Všechny v majetku obce Paseka. Poslední jmenovaná tvoří hranici katastru, na druhé straně hranice jí sekunduje část parcely č. **2000** v katastru Újezd. Za železničním přejezdem pokračuje parcela č. **2129**. Poslední dvě parcely jsou v majetku obce Újezd.

Následně by trasa pokračovala místní částí Rybníček a napojila by se na cyklostezku Šternberk – Uničov. Pokud by cyklista jel trasou na Rybníček a dál po cyklostezce na Šternberk (až bude dokončena), ujede k prvnímu kruháči ve Šternberku 12.7 km. V případě cesty po silnici až do Babic a napojení na cyklostezku podél trati, ujede po stejný kruháč pouze 10 km. Na druhou stranu vyhne se kopcům s nepřehlednými horizonty.



Směr Dlouhá Loučka

V tomto směru je snaha navázat na projektovanou cyklostezku obce Dl. Loučka, která by měla končit před katastrální hranicí pozemku u motokrosu. Projekt předpokládá vyústění stezky na silnici dále od nepřehledného horizontu na parcele č. **2274** v katastru Dolní Dlouhé Loučky.

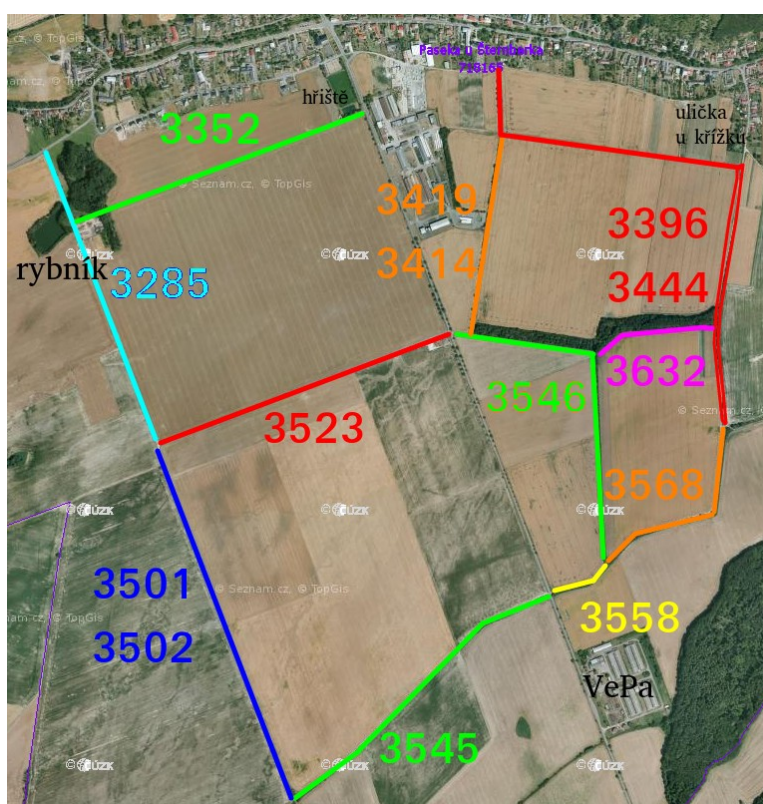
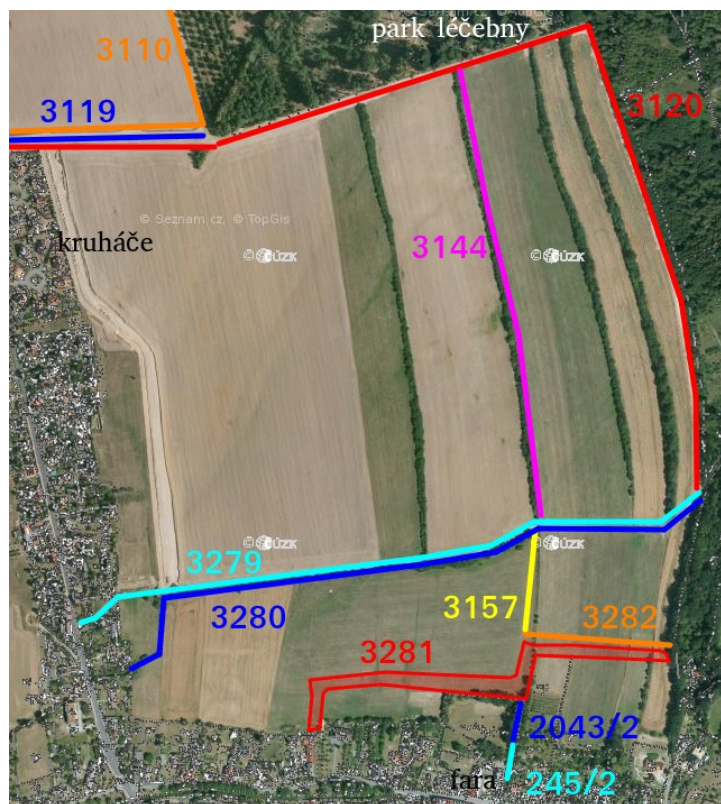
Navrhujeme napojit se na projektovanou cyklostezku a pokračovat přes parcelu č. **2990** (orná půda v majetku státu). Dále pak po parcele č. **2963**, což je polní cesta začínající v zatáčce silnice a jdoucí vedle vodního toku na parcele č. **3083** (v majetku státu). Toto vodní koryto bude potřeba přemostit v místě, kde začíná parcela č. **2967**. Ta vede pod obecní mezí (zelení) na parcele č. 2966 a končí pod spodní zatáčkou esíčka pod Sanatorkou, kde by se napojila na stávající cyklostezku vedoucí na parkoviště. Obě polní cesty na parcelách č. 2963 a 2967 jsou zaorané.



Navrhovaná trasa by cyklistům mířícím do léčebny prodloužila cestu o 330 metrů, pro cyklisty jedoucí do Paseky by se cesta zkrátila o 350 m a ušetřila by je prudkého kopce.

Okružní trasy

Nakonec byly diskutovány možné okružní (vycházkové) trasy, které by doplnily již stávající pozemkovou úpravu pod Sanatorkou a plánovanou úpravu kolem Rybného potoka. Tyto trasy nicméně nebudou prioritní, pouze doplňkové. Jednalo by se o parcely č. 3279, 3501, 3632, 3396, 3419, části 3546, 3632, 3523 a 3352 (projekt skautské aleje).



Povrchy a údržba

Nakonec se probralo, jaké jsou pro cyklisty vhodné povrchy. Nejlevnější by bylo pouze polní cesty upravit a zasypat výmoly. Dražší varianta předpokládá zpevnění cesty a nejdražší asfaltový povrch. Na prvních dvou nelze provádět shrnování sněhu, nicméně mohou v zimě fungovat jako běžkařské tratě. Také by se muselo počítat s opravami v místech, kde by projížděly zemědělské stroje. U asfaltu může být problém v blízkosti stromů, kdy kořeny povrch vyboulí a cesta je potom obtížně sjízdná. Ve všech případech by obci vznikly náklady na sečení trávy kolem stezky.

Do finálního plánu se pokusíme shrnout výhody i nevýhody jednotlivých variant a finanční náklady na pořízení a údržbu.

Veřejná schůze skončila o půl šesté, členové pracovní skupiny a paní starostka se pak následně domluvili na rozdělení úkolů. Prvním krokem bude návštěva starostů obcí Újezd a Dl. Loučka.

Předpokládaný termín druhé schůze pracovní skupiny je v září.