

Plán cyklotras 2021

Připravila pracovní skupina ZO Paseka ve složení: T. Šléšková, B. Motáňová, M. Orság, T. Pecina a A. Černoch ve spolupráci se starostkou obce L. Niessnerovou.

Použité informace

Pracovní skupina se sešla na dvou veřejných pracovních poradách, na kterých se diskutovaly možné trasy. Další podněty od veřejnosti nedošly. Členové pracovní skupiny ve spolupráci se starostkou L. Niessnerovou a J. Zukalovou zjistili stanoviska vedení obcí Újezd, Dlouhá Loučka a Uničov, kontaktovali Státní pozemkový fond a Lesy ČR a.s. a požádali o radu různé odborníky. Při přípravě plánu se vzaly v úvahu též tyto dokumenty:

- Koncepce rozvoje cyklistické dopravy v Olomouckém kraji
- NAVRHOVÁNÍ KOMUNIKACÍ PRO CYKLISTY

Mapové podklady byly použity ze serverů *ikatastr.cz* a *mapy.cz*.

Cyklostezka vs. cyklotrasa

Z pohledu přípravy je potřeba odlišovat mezi těmito variantami:

- **cyklostezka** je označena modrými kruhovými značkami, druhy cyklostezek jsou: stezka pro cyklisty, oddělená stezka pro chodce a cyklisty (chodci a cyklisté mají svůj pruh) a smíšená stezka pro chodce a cyklisty,
- **cyklotrasa** je pouze trasa vyznačená žlutými cedulemi, která spojuje místa určená nebo vhodná pro jízdu na kole.

Zatímco jakoukoliv polní cestu můžeme prohlásit za cyklotrasu, pro vytvoření cyklostezky se bez projektu neobejdeme.

Navrhované trasy

1. Směr Újezd, místní část Haukovice

Tuto trasu mohou využívat cyklisté jedoucí na železniční zastávku v Újezdě, školáci jedoucí do Újezda do školy a výletníci, kteří se mohou v Újezdě u Jednoty napojit na cyklostezku Uničov-Šternberk. Z pohledu obce Újezd mohou trasu využít výletníci jedoucí na Sovinecko. Tato trasa je zahrnuta v koncepci rozvoje cyklistické dopravy v Olomouckém kraji jako komunikace s vyloučením motorové dopravy.

Navrhovaná trasa vede po parcelách v katastru obce Paseka

- **č. 3287** (trvalý travní porost, v majetku obce, propachtovaná) - 169 metrů podél hlavní silnice od odbočky k novostavbám pod hřištěm po odbočku k rybníku, v současnosti louka
- **č. 3285** (ostatní plocha/komunikace, v majetku obce, částečně propachtovaná) - 265 metrů od hlavní silnice za rybník, v současnosti rozbitá asfaltka
- **č. 3343** (ostatní plocha/komunikace, v majetku obce, částečně propachtovaná) - 940 metrů od rybníka po parcelu č. 2000 v katastru obce Újezd, v současnosti z větší části zoraná

V katastru obce Újezd navrhovaná trasa pokračuje po parcelách

- **č. 2000** (ostatní plocha/komunikace, v majetku obce Újezd) - 422 metrů od hranice katastru Paseky k parcele č. 1983, v současnosti zoraná
- **č. 1998** (koryto vodního toku, v majetku ČR, správce Povodí Moravy) - 10 metrů, v místě křížení s navrhovanou trasou je koryto již zatrubněno
- **č. 1983** (ostatní plocha/komunikace, v majetku obce Újezd) - celá parcela v délce 416 metrů, končí v místní části Haukovice, v současnosti polní cesta

Trasa by dále využila místních komunikací v Haukovicích, překřížila by hlavní silnici a napojila by se na novou cyklostezku vedoucí k železniční stanici. Po silnici je vzdálenost mezi koncem obce Paseka a železničním přejezdem v Újezdě 3 100 metrů, po navrhované trase je to o 300 respektive o 200 metrů více podle toho, jestli se hlavní cesta přejede v Haukovicích u autobusové zastávky nebo až za rybníkem.

Délka trasy k upravení je **2 222 metrů**, z toho 1 374 metrů v katastru obce Paseky a 848 metrů v katastru obce Újezd. Trasa může být vybudována pouze ve spolupráci obou obcí.



2. Směr Újezd, místní část Rybníček

Tuto trasu využijí pouze rekreační cyklisté, v Rybníčku lze pokračovat po cyklostezce Uničov-Šternberk. Z druhé strany se tudy dá jet na Sovinecko. Tato trasa je zahrnuta v koncepci rozvoje cyklistické dopravy v Olomouckém kraji jako komunikace s vyloučením motorové dopravy.

Navrhovaná trasa vede ze začátku po stejných parcelách v katastru Paseky jako předchozí trasa, za rybníkem pokračuje ale rovně. Využity by byly parcely

- **č. 3287** (trvalý travní porost, v majetku obce, propachtovaná) - 169 metrů podél hlavní silnice od odbočky k novostavbám pod hřištěm po odbočku k rybníku, v současnosti louka
- **č. 3285** (ostatní plocha/komunikace, v majetku obce, částečně propachtovaná) - v celé délce 960 metrů, v současnosti rozbitá asfaltka k rybníku, dál polní cesta
- **č. 3501** (ostatní plocha/komunikace, v majetku obce, částečně propachtovaná) - 70 metrů navazující na předchozí parcelu, v současnosti polní cesta
- **č. 3343** (ostatní plocha/komunikace, v majetku obce, částečně propachtovaná) - 306 metrů od parcely 3501 po parcelu č. 3491, v současnosti polní cesta
- **č. 3491** (ostatní plocha/komunikace, v majetku obce, částečně propachtovaná) - v celé délce 610 metrů, souběh s parcelou č. 2000 v katastru Újezda, není jisté, na které parcele vede současná polní cesta

V katastru obce Újezda jsou trasou dotčeny parcely:



- **č. 2000** (ostatní plocha/komunikace, v majetku obce Újezd) - 610 metrů souběh s parcelou č. 3491 a dalších 620 metrů k železničnímu přejezdu, v současnosti polní cesta, od hnojiště k přejezdu rozbitá asfaltka
- **č. 2084** (dráha, majetek ČR, Správa železnic) - 25 metrů železniční přejezd
- **č. 2129** (ostatní plocha/komunikace, v majetku obce Újezd) - v celé délce 310 metrů od železničního přejezdu po začátek místní části Rybníček, v současnosti asfaltka

Trasa mezi obcemi je dlouhá **3 070 metrů**, v současnosti je za sucha pro cyklisty sjízdna. V místní části Rybníček se dá dál pokračovat po místních komunikacích, cyklostezka Uničov-Šternberk je od konce trasy vzdálena ještě 650 metrů.

3. Směr Dlouhá Loučka

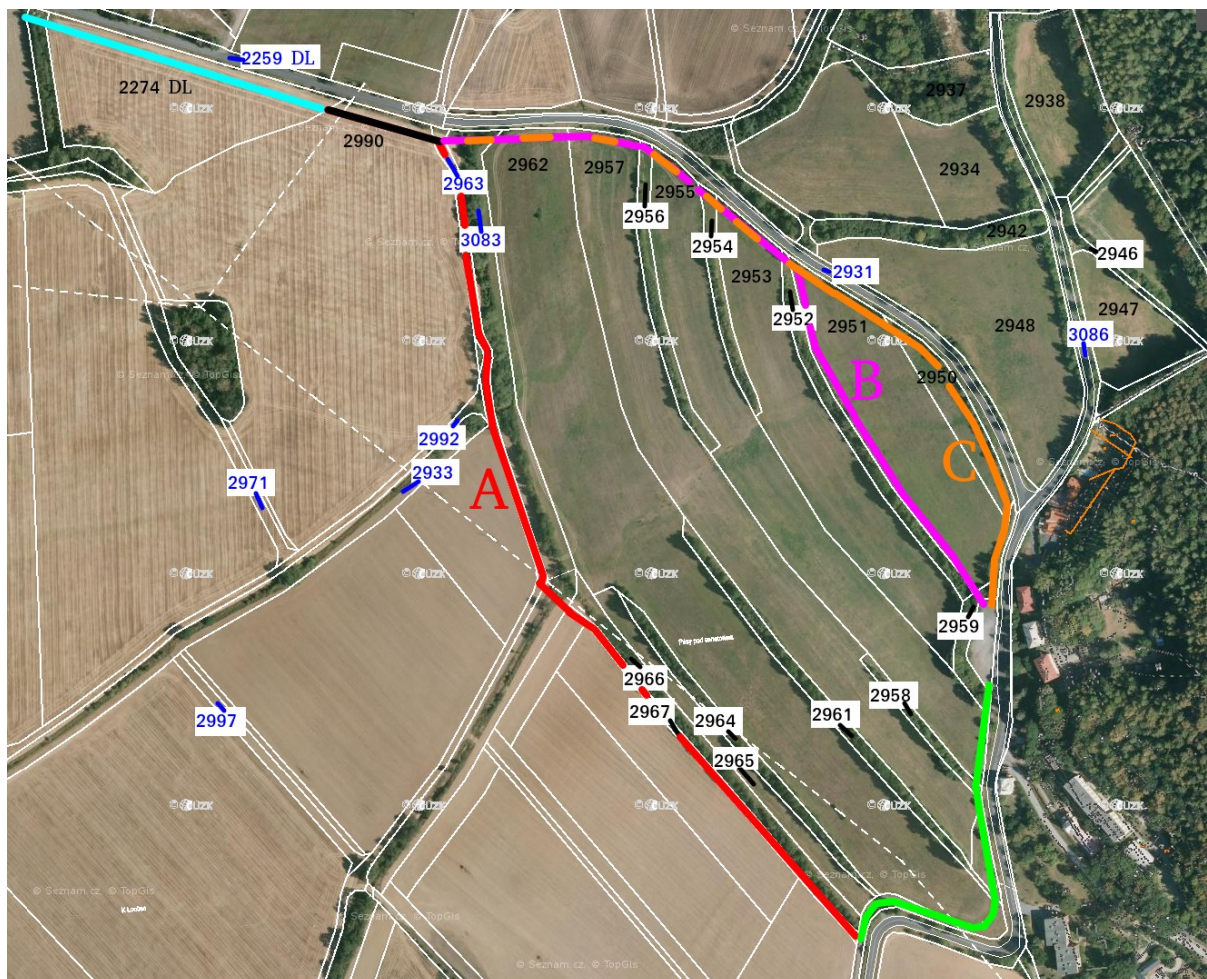
Snahou je napojit se na projektovanou ale zatím nerealizovanou cyklostezku, kterou obec Dlouhá Loučka plánuje vést od odbočky na Sanatorku na konci Dlouhé Loučky po hranici katastru s obcí Paseka nad motokrosovým areálem. Cyklostezka povede po jižní (z pohledu od Sanatorky po levé) straně silnice. Prioritou obce Dlouhá Loučka je chránit své občany (cyklisty) zaměstnance léčebny při cestě do a z práce. Obyvatelé Sanatorky by mohli stejnou trasu použít při cestách za nákupy do Dlouhé Loučky. Rekreační cyklisté by ocenili větší bezpečnost při jízdě směrem na Sovinec.

Trasu od motokrosové trati k Sanatorce lze vést po třech částečně se překrývajících trasách, budeme je označovat jako varianty **A**, **B** a **C**.

Všechny tři varianty předpokládají využití části parcely č. **2990**, která je v majetku státu (pod správou Státního pozemkového fondu). Dále se varianty větví:

Varianta **A** by vedla po parcelách v katastru obce

- **č. 2963** (ostatní plocha/komunikace, v majetku obce, částečně propachtovaná) - 400 metrů od silnice k parcele č. 2967, v současnosti zaoraná



- **č. 3083** (koryto vodního toku, v majetku ČR, správce Státní pozemkový fond) - 26 metrů mezi parcelami č. 2990 a 2967, bude potřeba přemostit lávkou
- **č. 2967** (ostatní plocha/komunikace, v majetku obce, propachtovaná) - v celé délce 372 metrů, v současnosti zatravněná

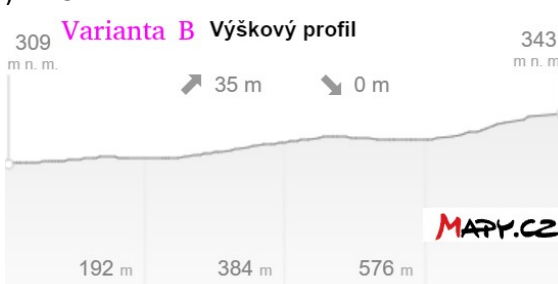
Dál by se pokračovalo po současné cyklostezce z Paseky na Sanatorku od spodní zatáčky k spodní části parkoviště. Délka trasy k úpravě je **880 metrů**. Tato varianta oproti předchozí není přímá, zaměstnanci léčebny by museli navíc ujet 330 metrů. Cyklistům jedoucím přímo mezi obcemi by se sice cesta o 350 metrů zkrátila, nicméně by cyklisté spíše využili spodní silnici bez výškového převýšení. V konečném důsledku by po této trase jezdili pouze rekreační cyklisté.



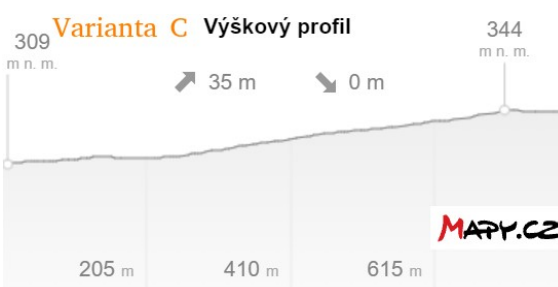
Varianty **B** a **C** pokračují za parcelou **č. 2990** dále podél silnice po části parcel

- **č. 3083** (koryto vodního toku, v majetku ČR, správce Státní pozemkový fond)
- **č. 2962** (trvalý travnatý porost, dva spolumajitelé) - louka
- **č. 2957** (trvalý travnatý porost, pět spolumajitelů) - louka
- **č. 2956** (jiná/ostatní plocha, v majetku obce Paseka) - mez
- **č. 2955** (trvalý travnatý porost, v majetku státu) - louka
- **č. 2954** (jiná/ostatní plocha, v majetku obce Paseka) - mez
- **č. 2953** (trvalý travnatý porost, jeden majitel) - louka
- **č. 2952** (jiná/ostatní plocha, v majetku obce Paseka) - mez

Na parcele **č. 2951** (trvalý travnatý porost, jeden majitel) se varianty **B** a **C** rozdělují, varianta **B** pokračuje po parcele č. 2951 při spodní hranici až k parkovišti, kdežto varianta **C** pokračuje dál podél silnice přes parcelu **č. 2950** (trvalý travnatý porost, jeden majitel) a zpět na parcelu č. 2951. Obě varianty před vyústěním na horní část parkoviště na parcele **č. 2960** (silnice/ostatní plocha, v majetku obce Paseka) překročí parcelu **č. 2959** (jiná/ostatní plocha, v majetku obce Paseka).



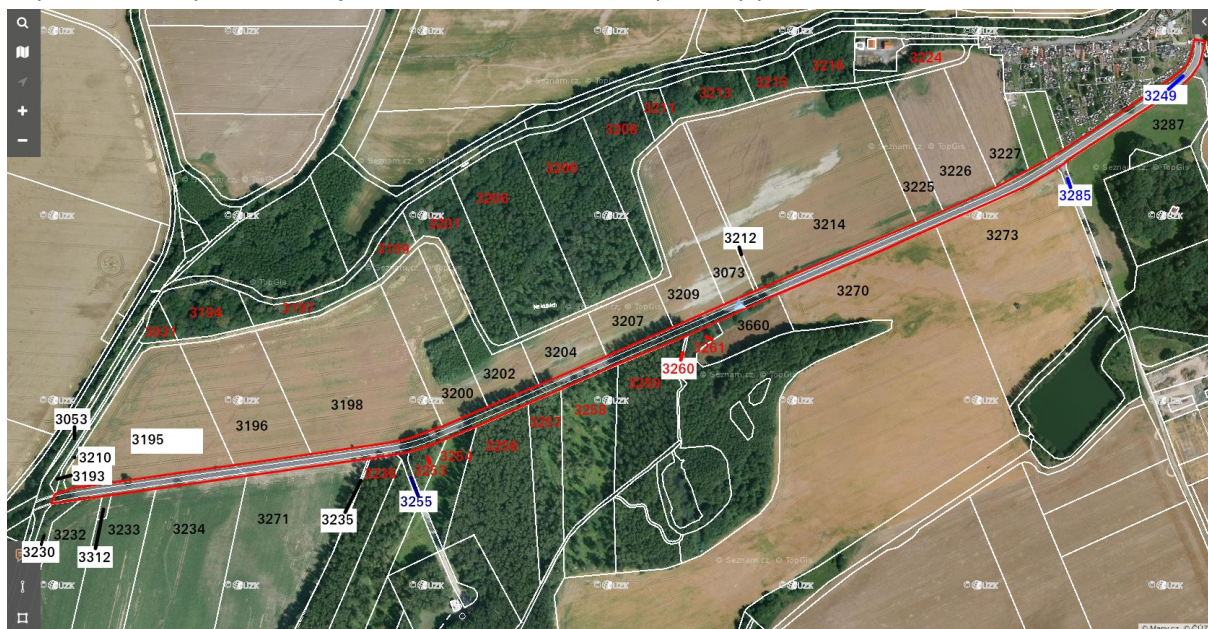
O variantě **C** má smysl uvažovat pouze tehdy, pokud bude přidáno vyústění na křižovatce pod „Vyhlídkou“. Tento nájezd by zkrátil cestu cyklistům mířícím k bytovým domům či na Sovinec, nicméně z bezpečnostního hlediska není příliš vhodný. Varianty **B** a **C** jsou přibližně stejně dlouhé **750 metrů** respektive **780 metrů**, cyklisté jedoucí do léčebny by ujeli přibližně stejnou vzdálenost jako po silnici.



4. Směr Uničov, místní část Brníčko

Tuto variantu by využívali zaměstnanci a školáci jedoucí směrem na Uničov a také rekreační cyklisté.

Podél silnice z obou stran jsou parcely s mnoha majiteli, části parcel by se musely odkoupit popř. směnit. V tomto ohledu výhodnější by se mohlo zdát využití parcely č. **3210** (ostatní plocha/komunikace, v majetku obce), která začíná u čističky odpadních vod a ústí u mostu přes Teplíčku. Tato „polní cesta“ je nicméně zaoraná, cesta po ní by prodloužila trasu o 300 metrů.



Provedení trasy

V praxi má smysl uvažovat jen o dvou variantách, buď obec svépomocí zpevní polní cestu a prohlásí ji za **cyklotrasu**, nebo si nechá udělat projekt na asfaltovou **cyklostezku**. Obojí má své výhody a nevýhody, které se pokusíme shrnout níže.

Zpevněná polní cesta

Výhody:

- výrazně nižší pořizovací náklady
- výrazně rychlejší realizace

Nevýhody:

- potřeba každoroční opravy, jelikož zemědělské stroje povrch poničí
- nelze využít pro bruslaře
- nemožná zimní údržba
- není vhodná ve stoupáních

Asfaltobeton

Výhody:

- trvanlivější
- lze použít i pro jiné rekreační sporty
- možná zimní údržba

Nevýhody:

- výrazně dražší
- je potřeba změna ÚP (Územní plán), projekt, stavební povolení

Možné dotační tituly

Cyklostezky jsou podpořeny Státním fondem dopravní infrastruktury, je třeba doložit projektovou dokumentaci a pravomocné rozhodnutí stavebního úřadu, dotace až 90 %. Co se týče **cyklotras**, ty mohou být podpořeny krajským dotačním titulem Olomouckého kraje – Podpora výstavby a oprav cyklostezek. Je vypisován vždy v 1. čtvrtletí kalendářního roku. Dotační program vychází z Koncepce rozvoje cyklistické dopravy v Olomouckém kraji. Výše dotace je 50 %, maximální dotace je 2,5 mil. Kč. Možná bude i podpora v rámci dotačního programu IROP.

Časová náročnost

Pokud chce obec svépomocí zpevnit polní cesty ve svém vlastnictví, nikdo ji nebrání. To lze v případě tras na Haukovic a Rybníček, pokud nebudeme řešit začátek trasy na parcele č. 3287. Zatrubnění na parcele č. 1998 v katastru Újezda totiž už existuje. V případě všech tří variant tras na Dlouhou Loučku je potřeba využít části státních pozemků. To nelze beze změny ÚP, projektu a stavebního povolení, což je nezbytné i v případě jakékoliv asfaltové cyklostezky.

- **Změna ÚP** – zpracování změny trvá přibližně půl roku, pak následuje schvalovací kolečko, celkem může trvat i rok, obec nemusí být majitelem dotčených pozemků.
- **Odkup/směna pozemků** – v případě státních pozemků dochází k bezúplatnému převodu až po zaměření zrealizované stavby. Jsou-li majitelem parcel soukromí vlastníci, může domluvení odkupu popřípadě směny trvat i několik let.
- **Vypracování projektu** – závisí na pracovní vytíženosti projekční kanceláře, odhadem může příprava projektu zabrat půl roku, může běžet současně se změnou ÚP a odkupem parcel.
- **Stavební řízení** – zabere odhadem půl roku.

- **Vysoutěžení stavební firmy a realizace** – běžně se stavební firma soutěží během zimy a začátkem jara, realizace pak může následovat od konce jara až do pozdního podzimu.

Za předpokladu bezproblémového odkupu/směny pozemků je tedy minimální časová náročnost vybudování asfaltové cyklostezky **dva roky**.

Finanční náročnost

Pokud se na cyklostezku/cyklotrasu upraví používaná polní cesta (případ trasy na Rybníček), mělo by se zemědělské technice povolit využívat ji i nadále. To znamená, že v daném úseku musí být upravená trasa širší a bytelnější.

V případě realizace **cyklotrasy** po pozemcích v majetku obce je jediným nákladem úprava trasy. Předpokládejme základ z kameniva frakce 32/63 a povrch z kameniva frakce 0/32. Přibližnou cenu za metr čtverečný cyklotrasy odhadujeme na 150 Kč.

V případě asfaltové cyklostezky musíme započítat:

- odkup pozemků v případě, pokud nejsou v majetku obce, tyto náklady nelze zahrnout do žádosti o dotace
- vypracování projektu a stavební řízení – cca 250 až 300 tisíc Kč
- speciální dopravní stavby na trase (například nový most na trase směrem na Brníčko)
- cenu za běžný metr stezky z asfaltu (asfaltobetonu), momentálně se cena pohybuje kolem 1 500 Kč/m².

V následující tabulce jsou odhadnuté náklady šterkové a asfaltové úpravy pro různé trasy bez DPH. Předpokládáme šířku stezky 2 metry na rovině, 2,25 m u variant **B** a **C** trasy na Dlouhou Loučku (ve stoupáních se stezka rozšiřuje) a 3 m u používaných polních cest. V případě trasy na Haukovic je započten pouze úsek po hranici katastru, v případě trasy na Rybníček se započítala trasa v katastru obce Paseka plus polovina trasy vedoucí po hranici katastrálních území. V případě trasy na Brníčko se počítalo s trasou vedenou po parcele č. 3210 a vyústěním až u Haukovické křižovatky bez finanční spoluúčasti obce Újezd.

Trasa	Celková délka k úpravě	Délka v katastru obce	Štěrky	Asfalt
Haukovic	2 222 m	1 334 m	452 tis. Kč	4,52 mil. Kč
Rybníček	3 070 m	1 800 m	738 tis. Kč	7,38 mil. Kč
Dl. Loučka varianta A	880 m	880 m	264 tis. Kč	2,64 mil. Kč
Dl. Loučka varianta B	750 m	750 m	nedoporučuje se	2,53 mil. Kč
Dl. Loučka varianta C	780 m	780 m	nedoporučuje se	2,63 mil. Kč
Brníčko	1 950 m	1 400 m	585 tis. Kč	5,85 mil. Kč